

Rannsóknaskýrslur 2001

# 11

## Reykhólar, Reykhólahreppur

Fornleifaskráning

Magnús A. Sigurðsson



Þjóðminjasafn Íslands 2001

Ljósmynd á forsíðu: Mynd 1: Loftmynd af Reykhólum. (Sveitastjórnarmál: Forsíða).

© 2001 Þjóðminjasafn Íslands/Magnús A. Sigurðsson  
Öll réttindi áskilin.  
ISSN 1560-8050

## Innihald

Reykhólar, Reykhólahreppur .....	1
Inngangur .....	5
Framkvæmd .....	6
Reykhólar - 139639-29 .....	7
Yfirlit yfir sögu byggðar á svæðinu .....	7
Náttúrufar og jarðabætur .....	9
Vettvangsathugun .....	10
Fornleifaskrá - Reykhólar .....	10
Reykhólar - 139639-29-1 Rúst, Hjáleiga .....	11
Reykhólar - 139639-29-2 Laug .....	12
Reykhólar - 139639-29-3 Hjáleiga .....	13
Reykhólar - 139639-29-4 Uppsátur .....	13
Reykhólar - 139639-29-5 Tóft, Stekkur .....	13
Reykhólar - 139639-29-6 Höfn .....	13
Reykhólar - 139639-29-7 Hver .....	14
Reykhólar - 139639-29-8 Hver .....	14
Reykhólar - 139639-29-9 Hver .....	15
Reykhólar - 139639-29-10 Tóft .....	15
Reykhólar - 139639-29-11 Hver .....	16
Reykhólar - 139639-29-12 Hver .....	16
Reykhólar - 139639-29-13 Hver .....	16
Reykhólar - 139639-29-14 Hver .....	16
Reykhólar - 139639-29-15 Hver .....	16
Reykhólar - 139639-29-16 Laug .....	16
Reykhólar - 139639-29-17 Laug .....	17
Reykhólar - 139639-29-18 Laug .....	17
Reykhólar - 139639-29-19 Hver .....	17
Reykhólar - 139639-29-20 Laug .....	17
Reykhólar - 139639-29-21 Laug .....	17
Reykhólar - 139639-29-22 Hver .....	17
Reykhólar - 139639-29-23 Þvottahús .....	18
Reykhólar - 139639-29-24 Laug .....	19
Reykhólar - 139639-29-25 Laug .....	19
Reykhólar - 139639-29-26 Laug .....	19
Reykhólar - 139639-29-27 Laug .....	19
Reykhólar - 139639-29-28 Hjáleiga .....	19
Reykhólar - 139639-29-29 Hjáleiga .....	20
Reykhólar - 139639-29-30 Hjáleiga .....	20

Reykhólar - 139639-29-31 Sel.....	20
Reykhólar - 139639-29-32 Hjáleiga .....	20
Reykhólar - 139639-29-33 Tóft.....	20
Reykhólar - 139639-29-34 Gata .....	20
Reykhólar - 139639-29-35 Náttthagi .....	20
Reykhólar - 139639-29-36 Túngarður .....	21
Reykhólar - 139639-29-37 Varða .....	21
Reykhólar - 139639-29-38 Varða .....	21
Reykhólar - 139639-29-39 Varða .....	21
Reykhólar - 139639-29-40 Varða .....	21
Reykhólar - 139639-29-41 Hús, Rúst .....	21
Reykhólar - 139639-29-42 Útihús .....	22
Reykhólar - 139639-29-43 Útihús .....	22
Reykhólar - 139639-29-44 Útihús .....	22
Reykhólar - 139639-29-45 Útihús .....	22
Reykhólar - 139639-29-46 Rúst.....	22
Reykhólar - 139639-29-47 Kirkjurústir .....	22
Reykhólar - 139639-29-48 Minningarmark.....	23
Fornleifaskrá - Hjáleigur.....	24
Austurgarður - 181507-31.....	24
Fornleifaskrá - Austurgarður.....	24
Austurgarður - 181507-31-1 Hjáleiga.....	24
Fjósakot - 181509-33 .....	24
Fornleifaskrá - Fjósakot .....	25
Fjósakot - 181509-33-1 Hjáleiga .....	25
Grund - 139570-30.....	25
Fornleifaskrá - Grund.....	25
Grund - 139570-30-1 Hjáleiga.....	25
Grund - 139570-30-2 Fjánhús .....	25
Grund - 139570-30-3 Hesthús .....	25
Fornleifaskrá - Rúnkahús.....	26
Rúnkahús - 181508-32-1 Hjáleiga.....	26
Rúnkahús - 181508-32-2 Hver.....	26
Rúnkahús - 181508-32-3 Brunnur .....	27
Rúnkahús - 181508-32-4 Útihús .....	28
Heimildir.....	29
Túnakort.....	31

## Inngangur

Vegna fyrirhugaðra skipulagshugmynda að Reykhólum, Reykhólahrepp, var farið fram á það við minjavörð Vesturlands og Vestfjarða, að hann skráði fornleifar á viðkomandi svæði, en eigi er hægt að samþykkja skipulagáætlanir án undangenginnar skráningar, eða einsog segir í 11. grein þjóðminjalaga nr. 107/2001:

...Skylt er að fornleifaskráning fari fram áður en gengið er frá svæðisskipulagi, aðalskipulagi eða deiliskipulagi endurskoðun þess og skal sá sem ber ábyrgð á skipulagsgerð í samræmi við skipulagslög standa straum af kostnaði við skráninguna....

Í 64. grein reglugerðar um þjóðminjavörslu (334/1998) er nánar kveðið á um fornleifaskráningu:

...Fornleifaskráning skal gerð undir stjórn fornleifafræðings. Við fornleifaskráningu skal þess gætt, að teknar séu saman ritaðar jafnt sem munnlegar heimildir um fornleifar og allir minjastaðir kannaðir á vettvangi, hvort sem fornleifar eru sýnilegar á yfirborði eða ekki...

Í skipulagsreglugerð nr. 400/1998, grein 4.20.1 stendur:

Í svæðis- og aðalskipulagi skal auðkenna og gera grein fyrir þjóðminjum, staðsetningu þeirra og helstu einkennum, hvaða landnotkun er fyrirhuguð á svæðunum og hvaða reglur gilda á hverju þeirra um umgengni og mannvirkjagerð, í samræmi við ákvæði þjóðminjalaga.

Skylt er að fram fari fornleifaskráning áður en gengið er frá skipulagi, sbr. 3.2. Fornleifaskráning skal taka mið af þeirri nákvæmni sem skipulag er unnið í og frekari skráning eftir atvikum fara fram í tengslum við gerð deiliskipulags þar sem mannvirkjagerð er fyrirhuguð.

Mjög brýnt er að sinna fornleifaskráningu áður en hafnar eru framkvæmdir því að ómetanlegar minjar geta legið hvar sem er. Allar framkvæmdir eru því viðkvæmt mál því að ekki er vitað hvað leynist á viðkomandi svæðum. Því getur það verið framkvæmdaaðila í hag að láta fram fara fornleifamat áður en hafist er handa, sbr.

13. grein þjóðminjalaga:

Nú finnast fornleifar sem áður voru ókunnar og skal finnandi þá skýra Fornleifavernd ríkisins frá fundinum svo fljótt sem unnt er. Sama skylda hvílir á landeiganda og ábúanda er þeir fá vitneskju um fundinn. Ef fornleifar finnast við framkvæmd verks skal sá sem fyrir því stendur stöðva framkvæmd uns fenginn er ákvörðun Fornleifaverndar ríkisins um hvort verki megi fram halda og með hvaða skilmálum.

En hvað eru fornleifar?

Í 9. grein þjóðminjalaga er þessi skilgreining:

Til fornleifa teljast hvers kyns leifar fornra mannvirkja og annarra staðbundinna minja sem menn hafa gert eða mannaverk eru á,... Minjar 100 ára eða eldri teljast til fornleifa, en heimilt er þó að friðlýsa yngri minjar,...

Ekki er um stórt svæði að ræða í þessu tilviki en hér hefur verið byggð frá landnámi, og því er brýnt að fara að öllu með gát.

Eitt af markmiðum fornleifaskráningar er að sporna við því að minjar verði fyrir skemmdum af gáleysi eða að nauðsynjalausu. Fornleifaskráning kemur að notum í minjavörslu þegar ákvarðanir eru teknar um aðgerðir til verndar einstökum minjastöðum eða minjasvæðum. Auk þess kemur hún að gagni í rannsóknum og kynningum.

En það er ekki síður hagar þeirra sem stýra hvers konar framkvæmdum að eiga aðgang að yfirliti um fornleifar á tilteknu svæði. Segja má að við það vinnist tvennt. Unnt verður að taka tillit til minjanna við skipulagsvinnu og nýta þær til að varðveita sögu staðarins í landslaginu. Einnig má minnka stórlega líkur á að finnist, öllum að óvörum, fornleifar sem nauðsynlegt verður að rannsaka. Auk kostnaðar við fornleifarannsóknir geta tafir á framkvæmdum haft mikinn kostnað í för með sér. Björgunaruppgröftur sem er unninn vegna framkvæmda og undir þrýstingi frá framkvæmdaaðilum er heldur ekki æskilegur frá sjónarmiði fornleifafræðinnar. Fornleifaskráning sameinar þess vegna hagsmuni fræðigreinarinnar og þeirra sem standa að framkvæmdum.

Almennt er æskilegast að framkvæmdum sé beint frá minjastöðum en sé þess enginn kostur ber að tilkynna Þjóðminjasafni Íslands um framkvæmdirnar með fyrirvara og getur safnið krafist þess að þeim sé frestað uns fornleifarannsókn hefur farið fram. Þeir, sem standa fyrir meiri háttar framkvæmdum, bera kostnað af fornleifarannsóknum sem nauðsynlegar reynast þeirra vegna (sjá 14. gr. þjml.).

## **Framkvæmd**

Þann 23. ágúst 2001 var gerð vettvangskönnun í landi Reykhóla, í Reykhólahrepp. Var gengið um fyrirhugað framkvæmdasvæði og það borið saman við heimildir. Ekki er til svæðisskráning á menningarminjum á Reykhólum, en í heimildum er að finna upplýsingar um 52 minjar, og fimm aðrar fundust við vettvangskönnun. Á Reykhólum hefur verið búseta líklegas frá landnámi svo að í heimildum eru skráðar fjölmargar minjar. Mikið að þessum minjum eru horfnar eða ekki er vitað um staðsetningu. Af þeim 57 minjum sem voru skráðar 11 metnar, myndaðar og merktar gróflega inná skipulagsuppdrátt.

Jarðirnar eru auðkenndar með tveimur númerum; í fyrsta lagi landsnúmeri sem Fasteignamat ríkisins hefur úthlutað (139639) og í öðru lagi númeri jarðarinnar samkvæmt Jarðatali Johnsens (29). Þar að auki eru fornleifunum gefin raðnúmer innan hverrar jarðar fyrir sig.

Í örfáum orðum er tegund og hlutverki minja lýst, þ.e. hvort um sé að ræða tóftir bæja eða útihúsa, höfn, byrgi, túngarð og þar fram eftir götunum.

Stundum sér fornra minja ekki stað í landslaginu, þótt þeirra sé getið í heimildum, og kunna margar ástæður að vera fyrir því. Kemur þá fram í fornleifaskránni að „heimild“ sé til um t.a.m. útihús. Er leitast við að hafa fornleifaskrána eins nákvæma og kostur er, því að leifar fornminja kunna að leynast í jörðu þótt ekki sé unnt að sjá þær með berum augum á yfirborðinu.

Hafi fornminjarnar sérnafn, t.d. Grettislaug eða Maríutóft, er það sérstaklega skráð, en þegar engu slíku er til að dreifa kemur fyrir að hlutverki þeirra er lýst þar sem heitið stæði annars, t.d. fjós eða hlaða.

Lagt er mat á þá hættu sem að fornleifunum kann að steðja, bæði af völdum náttúru og manna. Þetta er gert til þess að unnt sé að grípa til viðeigandi ráðstafana liggja minjar undir skemmdum eða geti orðið fyrir raski. Ekki er lagt mat á hættuna þegar einungis er til heimild um fornleifar en þær hafa ekki fundist. Við skipulag framkvæmda er engu að síður nauðsynlegt að taka tillit til þessara heimilda því að fornleifar geta leynst undir sverðinum.

Árið 1987 sameinuðust allir hrepparnir í A-Barðastrandasýslu í eitt sveitarfélag sem nær yfir svæðið milli Brekkuár í Gilsfirði, Skiptiár í Kjálkafirði og Flateyjarhrepps á

Breiðafirði. Hin forna jörð Reykhólar eru á sunnanverðu Reykjanesi, niðurundan Reykjanesfjalli. Bærinn stóð á stórum hól þar sem núverandi kirkja er, en undan hólnum koma allmargir hverir, sem skýrir nafnið Reykhólar. Minjar voru sérskráðar á hinum fornu hjáleigum Reykhóla, en þær eru sérskráðar í Jarðatali Johnsen. Til er örnefnaskrá yfir Reykhóla með um 196 örnefnum sem er skráð eftir Brynjólfi vinnumanni á Reykhólum, og Guðmundi Guðmundssyni á Höllustöðum.

## Reykhólar - 139639-29



Mynd 2. Mynd frá Daniel Bruun af Reykhólum frá 1898. (Bruun, Daniel b: XVI)

### Yfirlit yfir sögu byggðar á svæðinu

Reykhólar virðast hafa byggst stuttu eftir landnám. Í Landnámubók segir frá því að Úlfur skjálgi Högnason nam Reykjanes allt milli Þorskafjarðar og Hafrafells. Hann var einn þeirra manna sem þóttust „gofgastir í Vestfirðingafjórðungi“. Hann var giftur Björgu, systur Helga magra. Það fylgir ekki lýsingunni hvar hann bjó en barnabarn þeirra, Már Atlason bjó á Hólum<sup>1</sup>, sem er hið gamla nafn á Reykhólum, svo leiða má að því líkur að Úlfur hafi sest að á Reykhólum, enda Reykhólar besta bújörðin á Reykjanesi, eða einsog segir í Sturlungu „Á Reykjahólum váru svá góðir landskostir í þenna tíma, at þar váru aldrei ófrævir akrarnir.“<sup>2</sup> Seinna kemur fyrir lýsing á öðrum reykholamanni sem lét á sér kveða, en það var Guðleifur Arason. Hann var meðreiðamaður Þangbrands biskups og aðstoðaði hann við að veða Veturliða skáld, sem hefnd fyrir níð.<sup>3</sup> Sturlungaöldin fór heldur ekki framhjá Reykhólum vegna þess að þar var Tumi Sighvatsson yngri veginn árið 1244.

Í Jarðabréfum frá 16. og 17. öld er mikið minnst á Reykhóla. 3. ágúst 1566 selur séra Þorleifur Björnsson Páli Jónssyni alla Reykhóla fyrir 80. hndr (101). 1571 og 1572 eru landamerki Reykhóla skilgreint. „Niðurstaðan var sú, að Reykjahólar ættu allt land fyrir utan Miðhúsavog og Grundará. En garðurinn („sem gengur að réttri sjónhendingu neðan úr utanverðum Grundarvogi upp eftir Krókalæk...“) og

<sup>1</sup> Íslendingabók Landnámabók: 161, 209

<sup>2</sup> Sturlungasaga I: 37-38

<sup>3</sup> Íslendingabók Landnámabók: 348

áðurskrifuð sjónhending upp í Sléttuberg skyldu vera rétt og óbrigðul landamerki milli Reykjahóla og Miðhúsa, og var Páll Jónson skyldugur að grafa og setja niður tvo marksteina og leggja í þrjá lýrítarsteina í garðsendan og aðra tvo marksteina og þrjá lýrítarsteina fyrir ofan klettinn í réttri sjónhendingu upp undir Sléttubergi.“ Einnig kemur fram að jörðin er búin að vera í eign fjölskyldunar í fjóra ætliði. Fyrst Bjarna Þorleifssonar og Þorleifs Björnssonar og Bjarna Þorleifssonar annars og að lokum ofangreinds Þorleifs Björnssonar.(102-103) 6. febrúar 1583 (1586 ?) er minnst á jörðina í kaupmála milli Bjarna Benediktssonar og Elínar Pálsdóttur, en faðir Elínar, Páll Jónsson, lét hana af hendi (219-220). 27. desember 1600 er gefin vitnisburður um landamerki milli Miðhúsa og Reykhóla. „Vitni segist aldrei hafa heyrt annað en að Miðhús ættu landamerki út í Sléttuberg hið efra og í Illukeldu og ofan í miðja Lómatjörn, rétta sjónhverfingu (svo í hndr.) og gagnvart ofan í sjó, en inn frá í miðju Vöggugróf(?)“. (109) 7. júlí 1601 selja Björn Benediktsson og Elín Pálsdóttir Ara Magnússyni og konu hans Kristínu Guðbrandsdóttur Reykhóla. Ari og Kristín gáfu fyrir þrjár jarðir í Skagafirði, 100 hndr. að verðmæti. (110) 6. september 1640 kemur fyrir útdráttur úr kaupmálabréfi Jóns Magnússonar og Jórunnar Magnúsdóttur á Miðhúsum, þar sem Þórunn Jónsdóttur telur syni sínum meðal annars jörðina Reykhóla, og er hún talin um 100 hndr. virði. (122-123) 4. maí 1653 erfðu sonarsynir Árna Magnússonar Reykhóla ásamt öðrum jörðum (164).<sup>4</sup>

Í Jarðatali Árna Magnússonar frá 1704 er ábúandi 1, en eigendur eru Börn Gísla Jónssonar að Máfahlíð í Snæfellssýslu. Þar kemur einnig fram að Reykhólum fylgja hálfar Reykhólaeyjar en hinn helmingurinn er eign Jóns sál. Magnússonar og „hans kvinna eftir hann, alt til næstu 3 ára.“ Í bústofninum voru sex kýr, ein tveggjavetra kvíga, tvær veturgamlar kvígur, fjórir kálfar, eitt veturgamalt naut, 64 ær, tveir tveggjavetra sauðir, 22 veturgamlir sauðir, 50 lömb, tveir hestar, einn þriggjavetra foli, eitt hross, tvær unghryssur, þrjár veturgamlir folar, og ein fyl. Það voru fjórar hjáleigur sem allar eru í eyði. Austurgarður, Runkahus, Fiósakot, og Kaldrene.<sup>5</sup> Samkvæmt Jarðatali Johnsen voru þar 1847 16 kúgildi og jörðin var 120 hndr. virði.<sup>6</sup>

### *REYKHÓLABÆRINN, bygður 1873–1874 (til 1941). (Bæinn mældi jæg sumarið 1940).*



Mynd 3. Reykhólabærinn, teiknaður af Samúel Eggertssyni. (Samúel Eggertsson: 89).

Í sóknalýsingu frá 1839 segir „Engar gamlar ritgjörðir eða forn kvæði eru hér til, né heldur fornleifar nokkurar.“(77), sem er í samræmi við aðrar sóknarlýsingar, prestar voru yfirleitt ekki eftirtektarsamir um fornleifar. En afturámóti kemur fram að í

<sup>4</sup> Jarðabréf frá 16. og 17. öld: 101-220

<sup>5</sup> Árni Magnússon og Páll Vídalín: 212-215

<sup>6</sup> Johnsen, J.: 176



Staðar- og Reykhólasókn voru 37 býli, 137 karlmenn og 147 konur, „þar af 99 innan 16 ára, 28 yfir 60 ára, 62 verkfærir, 13 vanfærir.“<sup>7</sup>(43).

Af seinni tíma ábúendum ber helst að telja Bjarna Þórðarson (1838-1918), en hann bjó að Reykhólum og réðst í miklar jarðabætur. Hermann Jónson lofar Bjarna einmitt fyrir jarðabætur í Búnaðarritinu 1888.<sup>8</sup> Bjarni segir frá því sjálfur að hann hafi rifið Austurgarð, Fjósakot, og Grund, en Rúnkahús hafi verið í leigu. Í hans tíð voru 6 vinnumenn, 8 vinnukonur, og stundum var hann einnig með einn kaupamann og eina kaupakonu auk unglings á sumrin. Hann hafði mikið álit á jörðinni og trúði því að þar væri hægt að vera með 2000 ær og 20 kýr, en hann var með um 500-700 fjár auk lamba er gengu í eyjunum, 12-14 nautgripi og um 20 hross.<sup>9</sup> Hann byggði einnig veglegan bæ 1873-74, sem stóð allt til 1941 þar sem núverandi kirkja stendur.

## Náttúrufar og jarðabætur

Hægt er að rekja jarðardýrleika Reykhóla allt frá 1566, einsog kemur fram hér að framan. 1566 var hún 80 hndr. að verðleika, en 1601 virðist hún vera komin í 100 hndr. Í Jarðatali Árna Magnússonar frá 1704 er hún eingöngu talin 60 hndr. virði (Árni Magnússon og Páll Vídalín: 212) sem fer ekki saman við jarðabréf og Jarðatal Johnsen sem telur Reykhóla 120 hndr. virði. Í lýsingu Bjarna Þórðarsonar á jörðinni frá 1905 er hún sögð 157,4 hndr. virði.<sup>10</sup> Í fasteignamati frá 1916 er jörðin metinn á 26.600,- krónur, hús

er jarðeigandi á á 755,- krónur og hús leiguliða á 1.280,- krónur.<sup>11</sup>

Samúel Eggertsson lýsir jörðinni í kringum 1940:

„1. Heimalandið er tún, engjar og beitiland. – Nær það frá hlíðarrótum Fjallsins til sjávar. – Túnið er 20-25 ha., sljett og fallett. – Engjarnar eru víða votlendur (flóar), um 350 ha. – Nesin eru mest til beitar, um 250-300 ha. Heimalandið, sem allt má heita nothæft, er því um 650 ha., að minnsta kosti eða 2000 vallardagsláttur. Þar mun mór víða í jörðu, og fyrir landi eru söl, þari, marhálmur, jafbvel kræklingur og fleirri skelfiskar, þar var og mikil hrognkelsveiði.

2. Hlíðin fra Reiðgötum upp að hlettum, til beitar og grjóttaks til bygginga, ef hagnýtt er. Um 5 ha. land.

3. Eyjarnar, aðalhlunnindasvæði Reykhóla að fornu (og nýju?): Dúntekja, selveiði, vor og haust, kofnatekja, hagaganga óþrjótandi fyrir fje og hesta og slægjuland (eyjataðan). – Reykhólaeyjar með hólum og skerjum eru venjulega taldar óteljandi, en grasi vaxnar eyjar og hólmar munu tæplega fleirri en eitt hundrað, og flatarmál þeirra samtals varla yfir 100 ha. (1 ferkílómetri).- Víðátta sjávarins, sem eyjarnar eru dreifðar um, og sem liggja undir Reykhóla, munu nema nálægt 50 ferkílómetrum.

4. Fjallið (Reykjanesfjall), þar sem Grundardalur og hálfur Heyárdalur talinn Reykhólum, þar er upprekstrar- og hjásetuþláss. – Landið mun vera nálægt 10 ferkílómetrum að stærð.

5. Barmahlíð, inn með Berufirði að vestanverðu. Þar er gamalt selstæði frá Reykhólum, þar var og mikið skógarhögg og raftskógur fyr meir. – Er nú skógurinn þar mjög gengin til þurðar, eins og víðar í Reykhólasveit, til sorglegs tjóns, en þetta batnar aftur með fyrirbyggju og vaxandi menningu. – Á Barmahlíð er einnig beitarland ágætt fyrir fje og hesta, berjatekja óþrjótandi og reyrgrasi. – Hlíðin er um 5 ferkílómetrar.

<sup>7</sup> Friðrik Jónson: 43, 77

<sup>8</sup> Hermann Jónson: 172

<sup>9</sup> Bjarni Þórðarson: 4-16

<sup>10</sup> Bjarni Þórðarson: 3

<sup>11</sup> Gjörðabók: 45

6. Hvannahlíð í Kollabúðardal vestan megin. – Þar er aðal upprekstrarland Reykhóla á sumrum, silungsveiði í Þorskafjarðará og fyrrum var nautaganga í Nautatungum, innar í dalnum.<sup>12</sup>

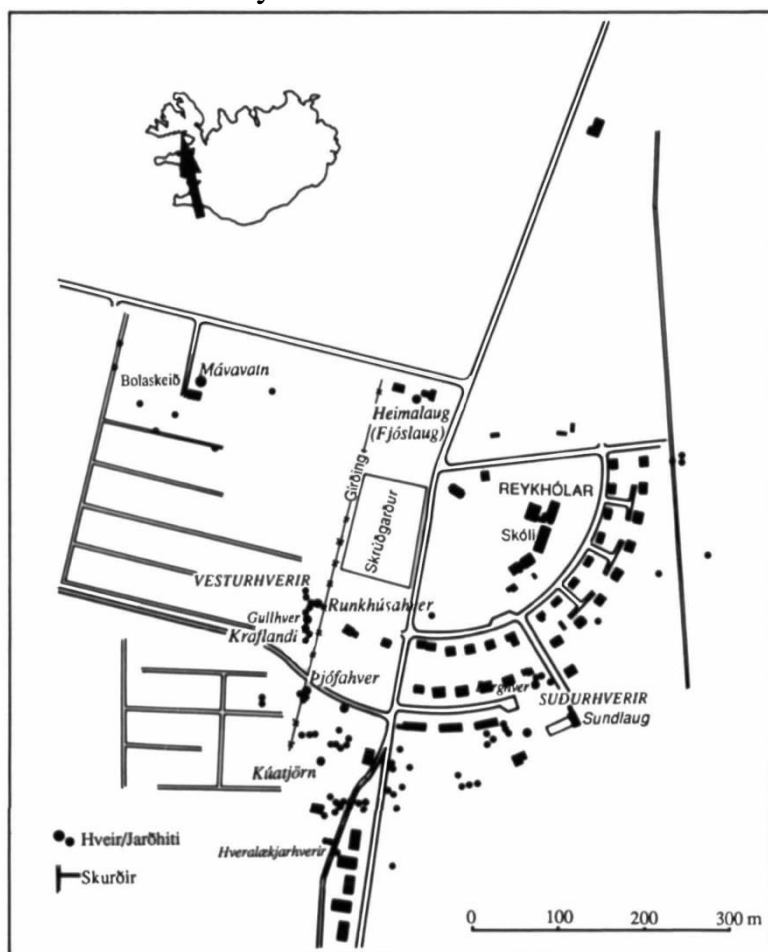
Hákon Magnússon, tengdasonur Bjarna Þórðarsonar, bjó á Reykhólum 1899-1920. 1920 kaupir Eggert Jónsson frá Nautabúi í Skagafirði Reykhóla, en verður að láta söluna ganga til baka einu ári seinna. Það var síðan 1939 að ríkissjóður kaupir jörðina ásamt öllum mannvirkjum og landréttindum fyrir 46.000,- krónur. Sama ár fyrirskipaði þáverandi forsætisráðherra Búnaðarfélagi Íslands að framkvæma mælingar á jörðinni, niðurstaðan af þeim var að heimaland var talið 580 ha og tún 8,4 ha. Nýbýlið Grund hefur 2,3 ha. ræktað tún, engjar og ræktanlegt land er 242,7ha.<sup>13</sup>

### Vettvangsathugun

Við samantekt heimilda fundust um 52 minjar á Reykhólum, þar af tvær friðlýstar, Grettislaug og Tittlingastaðir, sem voru friðlýstar 1930 af Matthíasi Þórðarsyni, þáverandi þjóðminjaverði. Mikið af þessum minjum eru hverir sem í dag eru horfnir eða virkjaðir. Verið getur að eitthvað af þessum minjum séu tvískráðar vegna þess að heimildum ber ekki saman, en reynt var að skrá allar hugsanlegar minjar sem getið var í heimildum.

Farið var um svæðið í fylgd tveggja heimamanna, Sveins Guðmundssonar (020723-5489) og Bjarna K. Skarphéðinssonar (010127-2039) sem eru vel að sér í sögu og örnefnum Reykhóla, og við þessa athugun fundust fimm minjar í viðbót.

### Fornleifaskrá - Reykhólar



Mynd 4. Kort af hverum á Reykhólum. (Björn Hróarsson og Sigurður Sveinn Jónsson: 72)

<sup>12</sup> Samúel Eggertsson: 85-86

<sup>13</sup> Hjörtur Þórarinnsson: 11-12

## Reykhólar - 139639-29-1 Rúst, Hjáleiga

Sérheiti: Tittlingastaðir

Tegund: Heimild 465

Staðhættir og lýsing

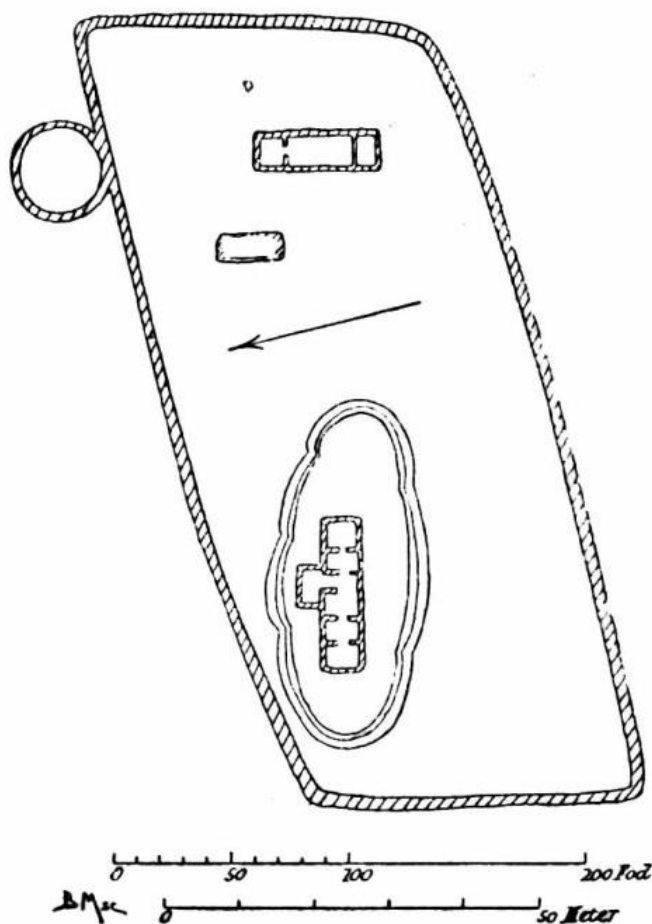
„b. Rústir Titlingastaða, eyðibýlis skammt suðvestur frá Reykhólum. Sbr. Árb. 1899: 34; Bruun 1928: 137-138 (með uppdrætti).Skjal undirritað af MÞ 25.10.1930.

Þinglýst 14.02.1931.<sup>14</sup>

„Hér að auki hafa aðrar fjórar hjáleigur til forna legið undir Reykhóla, Titlingastaðir í svokölluðu Titlingastaðanesi, nærri niður við sjó.“<sup>15</sup>

„Titlingastaðir (33) er gamalt býli, sést þar enn fyrir mannvirkjum.“ (Örnefnastofnun a).

„Tittlingastaðir (33) eru fyrir vestan Grundarvoginn (á merkjum).“ (Örnefnastofnun b).



Mynd 5. Uppdráttur Daniels Bruun af Tittlingastöðum. (Bruun, Daniel b: 218).

Til er lýsing á Tittlingastöðum eftir Daniel Bruun. 1898 kom hann að Tittlingastöðum og ályktaði að þeir hefðu laggst í eyði þegar á miðöldum. Hann teiknaði rústirnar og lýsti þeim á eftirfarandi hátt:

„Þetta er á Tittlingastöðum hjá Reykhólum við Breiðafjörð, í Austir-Barðastrandasýslu. Þarna mældi ég bæjarústir 1898 nálægt hálfum km suður frá bænum. Innan við túngarð er dálítill hæðarbunga, sem reyndist vera bæjarhús er liggja í beinni röð með afhýsi til annarrar hliðar. Austast á túninu er tóttit af tveim útihúsum. Upp að túngarðinum liggur kringlótt girðing, sem örugglega hefur verið kvíar.“<sup>16</sup>

<sup>14</sup> Ágúst Georgsson: 33

<sup>15</sup> Friðrik Jónson: 56

<sup>16</sup> Bruun, Daniel b: 219

## Reykhólar - 139639-29-2 Laug

Sérheiti: Grettislaug

Tegund: Laug 465

Staðsetning: N: 65°26.764 V: 22°12.099

### Staðhættir og lýsing

„a. Grettislaug, svo nefnd, sunnan á túnholnum. Sbr. Árb. 1899: 12.... Skjal undirritað af MÞ 25.10.1930. Þinglýst 14.02.1931.“<sup>17</sup>

Grettislaug er í brekkunni rétt fyrir ofan núverandi sundlaug á Reykhólum.

„Grettislaug hefur verið nokkuð stór og vandlega byggð úr stóru blágrýti, og er það aðflutt. Heitt varn rann í hana um rennu úr hver, sem þar er liltu ofar, sem stífla mátti eftir vild og láta vatnið svo bíða þess er það væri hæfilega volgt; en ekki er þar kalt vatn til að kæla með. Nú er laugin skemd: hefur átt að minnka hana, líklega til þess að hún væri fljótari að fyllast og að vatnið í henni væri fljótari að kólna. Hefir verið byrjað á því og hætt við hálfgjört. Er sagt, að það hafi gjört sunnlenzkur kaupmaður fyrir miðja þessarar aldar.“<sup>18</sup>

„Utan í smábarði sunnan í túninu er næst stærsta hveraþyrpingin; hæst uppi er Þvottahver (81), 90° stig og Berghver (82) litlu utar; þar í nánd er Grettislaug (83), 59°.“ (Örnefnastofnun a).



Mynd 6. Grettislaug, rétt fyrir ofan núverandi sundlaug.

Lauginn er illa farin í dag. Hún hefur aflagast mikið, líklegast þegar hún var minkuð, en róður hefur einnig gengið nærri henni. Það þarf að hreinsa frá henni áður en hún verður ógreinilegri og ógreinilegri.

**Hættumat: Mikil hætta**

**Hættuorsök: Landbrot**

---

<sup>17</sup> Ágúst Georgsson: 33

<sup>18</sup> Brynjúlfur Jónson: 12



Mynd 7. Gömul mynd af Grettislaug. (Hjörtur Þórarinsson:12).

**Reykhólar - 139639-29-3 Hjáleiga**

**Sérheiti:** Árnahús

**Tegund:** Heimild 465

**Staðhættir og lýsing**

„Nýivöllur (2), þar var fyrrum hjáleiga, Árnahús (3).“ (Örnefnastofnun a).

Samkvæmt heimildarmönnum stóð hjáleigan líklegast rétt norðan við sundlaugina og austan við Grettislaug, við veginn sem liggur að sundlauginni og aftan við núverandi íbúðarbyggð. Ekki sjást nein umerki um hjáleiguna og nákvæm staðsetning er óviss.

**Reykhólar - 139639-29-4 Uppsátur**

**Sérheiti:** Naust

**Tegund:** Heimild 465

**Staðhættir og lýsing**

„Naust (27) þar er uppsátrið.“ (Örnefnastofnun a)

**Reykhólar - 139639-29-5 Tóft, Stekkur**

**Sérheiti:** Reykhólastekkur

**Tegund:** Heimild 465

**Staðhættir og lýsing**

„Í nesinu var fyrrum Reykhólastekkur (29), sjást þar enn tóftir.“ (Örnefnastofnun a)

Ekki er vitað hvenær þessi örnefnaskráning fór fram en það hefur líklega verið á seinni part 20. aldar.

**Reykhólar - 139639-29-6 Höfn**

**Sérheiti:** Höfnin

**Tegund:** Heimild 465

**Staðhættir og lýsing**

„Útsuður af Karlsey (31) er skipalegan, Höfnin (32).“ (Örnefnastofnun a)

**Reykhólar - 139639-29-7 Hver**  
**Sérheiti: Kraflandi**  
**Tegund: Hver 465**  
**Staðsetning: N: 65°26.802 V: 22°12.453**



Mynd 8. Kraflandi.

### **Staðhættir og lýsing**

„Norðanvert við Hellishólana, í túnjaðrinum eru aðalhveririnir: Kraflandi (72)...flestir við 90°heitir, Kraflandi heitastur, 97°.“ (Örnefnastofnun a).

Kraflandi er vel sýnilegur en ílla farinn. Hinu og þessu hefur verið dreift yfir hann til að koma í veg fyrir að fólk slasi sig í honum. Það þyrfti að hreinsa hann og gera aðrar öryggisráðstafanir sem fyrst.

**Hættumat: Lítil hætta**

**Hættuorsök: Landbrot**

**Reykhólar - 139639-29-8 Hver**

**Sérheiti: Gullhver**

**Tegund: Hver 465**

**Staðsetning: N: 65°26.804 V: 22°12.449**

### **Staðhættir og lýsing**

„Norðanvert við Hellishólana, í túnjaðrinum eru aðalhveririnir: Kraflandi (72), norður af honum er Gullhver (73),...flestir við 90°heitir, ...“ (Örnefnastofnun a).

„Gullhver (73): Um hann er sú sögn, að hringur átti að hafa týnst í skemmumni í Reykhólabænum og fundist í Gullhver.“ (Örnefnastofnun b).

Gullhver er rétt við Kraflanda og sýnilegur. Mjög gróid er í kringum hann svo hann sést ekki nógu vel. Það þyrfti að hreinsa í kringum hann og jafnvel laga hann eitthvað til þegar hann kæmi undan gróðrinum.

**Hættumat: Lítil hætta**

**Hættuorsök: Landbrot**



Mynd 9. Gullhver, rétt hjá Kraflanda.

**Reykhólar - 139639-29-9 Hver**

**Sérheiti: Péturshver**

**Tegund: Heimild 465**

**Staðhættir og lýsing**

„Norðanvert við Hellishólana, í túnjaðrinum eru aðalhveriririr: Kraflandi (72), norður af honum er Gullhver (73), Péturshver (74)...flestir við 90°heitir, Kraflandi heitastur, 97°.“ (Örnefnastofnun a)

„Þekkir ekki Peturshver (74). Er e. t. v. litla augað norðan við Kraflanda. Þar var bakað brauð áður.“ (Örnefnastofnun b).

**Reykhólar - 139639-29-10 Tóft**

**Sérheiti: Mariútóft**

**Tegund: Tóft 465**

**Staðsetning: N: 65°27.027 V: 22°12.114**



Mynd 10. Áætluð staðsetning Mariútóftar.

### **Staðhættir og lýsing**

Meðal heimamanna er talað um Maríutóft, norðan frá kirkjugarðinum. Ekki er vitað hvaðan nafnið kemur en í örnefnaskrá er talað um Maríutröð norðan af kirkjugarðinum. Ekki sést mikið af áætlaðri tóft nema ójöfnur í túninu, sem eru ekki slegnar.

### **Hættumat: Lítil hætta**

#### **Hættuorsök: Landbrot**

### **Reykhólar - 139639-29-11 Hver**

#### **Sérheiti: Þjófahver**

#### **Tegund: Heimild 465**

### **Staðhættir og lýsing**

„Suður og austur með hólnum eru nokkrir hverir. Þjófahver (77) 89°...“

(Örnefnastofnun a)

„Úr Þjófahver (77) er tekinn hitinn í prestshúsið.“ (Örnefnastofnun b).

### **Reykhólar - 139639-29-12 Hver**

#### **Sérheiti: Þvottahola**

#### **Tegund: Heimild 465**

### **Staðhættir og lýsing**

„Suður og austur með hólnum eru nokkrir hverir. Þjófahver (77) 89° og Þvottahola (78), 87° heit;...“ (Örnefnastofnun a)

### **Reykhólar - 139639-29-13 Hver**

#### **Sérheiti: Kúatjarnarhverir**

#### **Tegund: Heimild 465**

### **Staðhættir og lýsing**

„Suður og austur með hólnum eru nokkrir hverir. Þjófahver (77) 89° og Þvottahola (78), 87° heit; Kúatjarnarhverir (79), 2 eða 3 holur upp af dálitri tjörn, Kúatjörn (80).“ (Örnefnastofnun a)

„Þar sem gamla sundlaugin var, hét Kúatjörn (80) og Kúatjarnarhverir (79) eru fyrir ofan hana og renna í hana.“ (Örnefnastofnun b)

### **Reykhólar - 139639-29-14 Hver**

#### **Sérheiti: Þvottahver**

#### **Tegund: Heimild 465**

### **Staðhættir og lýsing**

„Utan í smábarði sunnan í túninu er næst stærsta hveraþyrpingin; hæst uppi er Þvottahver (81), 90° stig...“ (Örnefnastofnun a)

### **Reykhólar - 139639-29-15 Hver**

#### **Sérheiti: Eggjahver**

#### **Tegund: Heimild 465**

### **Staðhættir og lýsing**

„Auk þessara hvera, sem Þorvaldur telur, voru mér sögð þessi nöfn, sem sum geta verið samheiti: Grútarlaug (87), Þvottalaug (88), Kvíalaug (89), Sundlaug (90), Eggjahver (91), suður af nr. 80 [Kúatjörn];...“ (Örnefnastofnun a)

„Eggjahver (91) er kringlótt hola skammt fyrir austan veginn að sjó, fyrir neðan túngarð...“ (Örnefnastofnun b)

### **Reykhólar - 139639-29-16 Laug**

#### **Sérheiti: Stóralaug / Grundarlaug**



**Tegund: Heimild 465**

**Staðhættir og lýsing**

„Auk þessara hvera, sem Þorvaldur telur, voru mér sögð þessi nöfn, sem sum geta verið samheiti: Grútarlaug (87), Þvottalaug (88), Kvíalaug (89), Sundlaug (90), Eggjahver (91), suður af nr. 80 [Kúatjörn]; Stóralaug (92) eða Grundarlaug (93),...“ (Örnefnastofnun a)

**Reykholar - 139639-29-17 Laug**

**Sérheiti: Hesthólalaug**

**Tegund: Heimild 465**

**Staðhættir og lýsing**

„...Hesthólalaug (94) milli Hesthóla neðri og Þvottalaugar.“ (Örnefnastofnun a)

„Hesthólalaug (94): Þarna er nú Gróðurhús.“ (Örnefnastofnun b)

**Reykholar - 139639-29-18 Laug**

**Sérheiti: Bolaskeiðslaugar**

**Tegund: Heimild 465**

**Staðhættir og lýsing**

„Bolaskeiðslaugar (95); og fleirri laugar eru, sem ég fékk ekki nöfn á.“

(Örnefnastofnun a)

„Bolaskeiðslaugar (95): Þar tekinn hitinn í hús Sigurgeirs Tómassonar.“

(Örnefnastofnun b)

**Reykholar - 139639-29-19 Hver**

**Sérheiti: Berghver**

**Tegund: Heimild 465**

**Staðhættir og lýsing**

„Utan í smábarði sunnan í túninu er næst stærsta hveraþyrpingin; hæst uppi er Þvottahver (81), 90° stig og Berghver (82) litlu utar;...“ (Örnefnastofnun a)

**Reykholar - 139639-29-20 Laug**

**Sérheiti: Fjóslaug / Heimalaug**

**Tegund: Heimild 465**

**Staðhættir og lýsing**

„Norðaustan við bæinn er Fjóslaug (84).“ (Örnefnastofnun a)

„Fjóslaug (84) er kölluð Heimalaug (197); úr henni fæst hitinn í Tómasarhús.“

(Örnefnastofnun b)

**Reykholar - 139639-29-21 Laug**

**Sérheiti: Kötlulaug**

**Tegund: Heimild 465**

**Staðhættir og lýsing**

„Suðaustur af Grund (50) austan Skeiðsins, er Kötlulaug (85) 58°.“ (Örnefnastofnun a)

**Reykholar - 139639-29-22 Hver**

**Sérheiti: Eini-reykir**

**Tegund: Hver 465**

**Staðsetning: N: 65°26.611 V: 22°11.445**

**Staðhættir og lýsing**

„Suðaustur af Reykhólum niður við Langavatn eru Eini-reykir (85), nú þvottastöð frá Miðhúsum.“ (Örnefnastofnun a)

Hverinn er ílla farin vegna landbrots og framkvæmda vegna þvottastöðvar. Lítið eftir nema rjúkjandi lækjarspræna.

**Hættumat: Lítil hættu**

**Hættuorsök: Landbrot**



Mynd 11. Einireykir.

**Reykhólar - 139639-29-23 Þvottahús**

**Tegund: Mannvirki 465**

**Staðhættir og lýsing**

„Suðaustur af Reykhólum niður við Langavatn eru Eini-reykir (85), nú þvottastöð frá Miðhúsum.“ (Örnefnastofnun a)

Þvottastöðin er hlaðin ferhyrind tóft, rétt við hverinn Eini-reyki. Þvottastöðin er ílla farin enda hefur henni ekkert verið haldið við. Laga þyrfti til hleðsluna og merkja hana betur. Þvottastöðin er sögð þvottastöð frá Miðhúsum en er hér skráð undir jörðina Reykhóla.

**Hættumat: Lítil hættu**

**Hættuorsök: Landbrot**



Mynd 12. Rúst við Einireyki.

**Reykhólar - 139639-29-24 Laug**

**Sérheiti: Grútarlaug**

**Tegund: Heimild 465**

**Staðhættir og lýsing**

„Auk þessara hvera, sem Þorvaldur telur, voru mér sögð þessi nöfn, sem sum geta verið samheiti: Grútarlaug (87),...“ (Örnefnastofnun a)

**Reykhólar - 139639-29-25 Laug**

**Sérheiti: Þvottalaug**

**Tegund: Heimild 465**

**Staðhættir og lýsing**

„Auk þessara hvera, sem Þorvaldur telur, voru mér sögð þessi nöfn, sem sum geta verið samheiti: Grútarlaug (87), Þvottalaug (88),...“ (Örnefnastofnun a)

**Reykhólar - 139639-29-26 Laug**

**Sérheiti: Kvíalaug**

**Tegund: Heimild 465**

**Staðhættir og lýsing**

„Auk þessara hvera, sem Þorvaldur telur, voru mér sögð þessi nöfn, sem sum geta verið samheiti: Grútarlaug (87), Þvottalaug (88), Kvíalaug (89),...“ (Örnefnastofnun a)

**Reykhólar - 139639-29-27 Laug**

**Sérheiti: Sundlaug**

**Tegund: Heimild 465**

**Staðhættir og lýsing**

„Auk þessara hvera, sem Þorvaldur telur, voru mér sögð þessi nöfn, sem sum geta verið samheiti: Grútarlaug (87), Þvottalaug (88), Kvíalaug (89), Sundlaug (90),...“ (Örnefnastofnun a)

**Reykhólar - 139639-29-28 Hjáleiga**

**Sérheiti: Kaldrani**

**Tegund: Heimild 465**

### **Staðhættir og lýsing**

„Hér að auki hafa aðrar fjórar hjáleigur til forna legið undir Reykhóla, Titlingastaðir í svokölluðu Titlingastaðanesi, nærri niður við sjó. Hin þrjú hafa verið rétt við hólinn, Kaldrani að útnorðan og tvennar Götutóttir að norðanverðu.“<sup>19</sup>

### **Reykhólar - 139639-29-29 Hjáleiga**

**Tegund: Heimild 465**

### **Staðhættir og lýsing**

„Hér að auki hafa aðrar fjórar hjáleigur til forna legið undir Reykhóla, Titlingastaðir í svokölluðu Titlingastaðanesi, nærri niður við sjó. Hin þrjú hafa verið rétt við hólinn, Kaldrani að útnorðan og tvennar Götutóttir að norðanverðu. Fyrir tóttunum sjást enn nú merki.“<sup>20</sup>

### **Reykhólar - 139639-29-30 Hjáleiga**

**Sérheiti: Götutótt**

**Tegund: Heimild 465**

### **Staðhættir og lýsing**

„Hér að auki hafa aðrar fjórar hjáleigur til forna legið undir Reykhóla, Titlingastaðir í svokölluðu Titlingastaðanesi, nærri niður við sjó. Hin þrjú hafa verið rétt við hólinn, Kaldrani að útnorðan og tvennar Götutóttir að norðanverðu. Fyrir tóttunum sjást enn nú merki.“<sup>21</sup>

### **Reykhólar - 139639-29-31 Sel**

**Tegund: Heimild 465**

### **Staðhættir og lýsing**

„Um miðja hlíðina liggur gil frá sjó og norðvestur upp í fjallið, sem Selgil heitir.“<sup>22</sup>

### **Reykhólar - 139639-29-32 Hjáleiga**

**Sérheiti: Austurkot**

**Tegund: Heimild 465**

### **Staðhættir og lýsing**

„Austurkot (10), þar standa sauðhús nú.“ (Örnefnastofnun a.)

### **Reykhólar - 139639-29-33 Tóft**

**Tegund: Heimild 465**

### **Staðhættir og lýsing**

„Einhverjar tóttir sjást við Stekkjarvog (36).“ (Örnefnastofnun b.)

### **Reykhólar - 139639-29-34 Gata**

**Sérheiti: Grundargata**

**Tegund: Heimild 465**

### **Staðhættir og lýsing**

„Upp frá Grund liggur einstígi upp á fjallið: Grundargata (58).“ (Örnefnastofnun a).  
„Grundargata (58) liggur úr Skál og upp á fjall. Þar var farið með fé og jafnvel hesta.“ (Örnefnastofnun b).

### **Reykhólar - 139639-29-35 Nátthagi**

**Sérheiti: Nátthagi**

---

<sup>19</sup> Friðrik Jónson: 56

<sup>20</sup> Friðrik Jónson: 56

<sup>21</sup> Friðrik Jónson: 56

<sup>22</sup> Friðrik Jónson: 60

**Tegund: Heimild 465**

**Staðhættir og lýsing**

„Nátthagi (62); niður af honum eru Nátthagamýrar (63).“ (Örnefnastofnun a).

„Nátthagi (62) var, þar sem tilraunastöðvarhúsið er.“ (Örnefnastofnun b)

**Reykholar - 139639-29-36 Túngarður**

**Sérheiti: Fríður**

**Tegund: Heimild 465**

**Staðhættir og lýsing**

„Eggjahver (91) er kringlótt hola skammt fyrir austan veginn að sjó, fyrir neðan túngarð = [Fríður (sbr. Pétur á Stökkum)].? “ (Örnefnastofnun b)

**Reykholar - 139639-29-37 Varða**

**Tegund: Heimild 465**

**Staðhættir og lýsing**

„Vörðuhólmi ytri (112)“ (Örnefnastofnun a).

„Vörðuhólmi ytri (112) er inn af Karlsey. Þar er varða.“ (Örnefnastofnun b).

**Reykholar - 139639-29-38 Varða**

**Tegund: Heimild 465**

**Staðhættir og lýsing**

„Vörðuhólmi ytri (112) og innri (113)“ (Örnefnastofnun a).

**Reykholar - 139639-29-39 Varða**

**Tegund: Heimild 465**

**Staðhættir og lýsing**

„Vörðuhólmi (123)“ (Örnefnastofnun a).

**Reykholar - 139639-29-40 Varða**

**Tegund: Heimild 465**

**Staðhættir og lýsing**

„Vörðuhólmi (193)“ (Örnefnastofnun a).

**Reykholar - 139639-29-41 Hús, Rúst**

**Sérheiti: Reykhólabærinn**

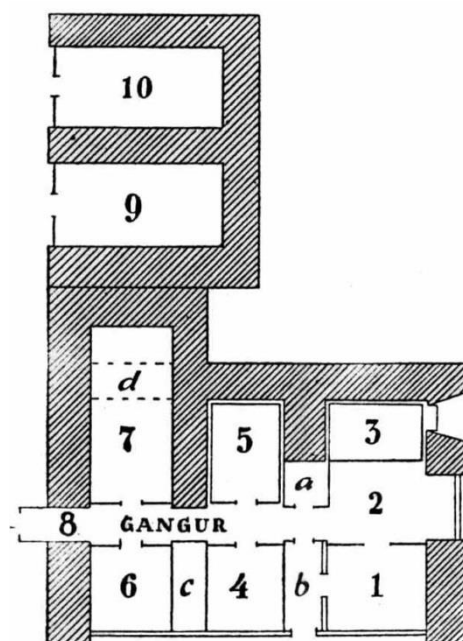
**Tegund: Heimild 465**

**Staðhættir og lýsing**

Mynd 13. Teikning Samúels Eggertssonar af Reykhólabænum. (Samúel Eggertsson: 88)

„Reykhólabærinn, byggður 1873-1874 (til 1941). (Bæinn mældi ég sumarið 1940).“<sup>23</sup>

Til eru teikningar af bænum eftir Samúel Eggertsson sem hann gerði 1940, en bærinn er með öllu horfin núna, en núverandi kirkja stendur þar sem Reykhólabærinn stóð áður, heimamenn halda því jafnvel fram að kórinn standi nú þar sem fjóshaugaurinn var áður.



<sup>23</sup> Samúel Eggertsson: 89

**Reykhólar - 139639-29-42 Útihús****Tegund: Heimild 465****Staðhættir og lýsing**

Útihús útfrá hinum forna Reykhólabæ.

Til er túnakort af Reykhólabænum þar sem fjögur útihús koma í ljós. Það vantar áttir og mælikvarða á kortið en hægt er að sjá að útihúsin eru ekki langt frá bænum.

**Reykhólar - 139639-29-43 Útihús****Tegund: Heimild 465****Staðhættir og lýsing**

Útihús útfrá hinum forna Reykhólabæ.

Til er túnakort af Reykhólabænum þar sem fjögur útihús koma í ljós. Það vantar áttir og mælikvarða á kortið en hægt er að sjá að útihúsin eru ekki langt frá bænum.

**Reykhólar - 139639-29-44 Útihús****Tegund: Heimild 465****Staðhættir og lýsing**

Útihús útfrá hinum forna Reykhólabæ.

Til er túnakort af Reykhólabænum þar sem fjögur útihús koma í ljós. Það vantar áttir og mælikvarða á kortið en hægt er að sjá að útihúsin eru ekki langt frá bænum.

**Reykhólar - 139639-29-45 Útihús****Tegund: Heimild 465****Staðhættir og lýsing**

Útihús útfrá hinum forna Reykhólabæ.

Til er túnakort af Reykhólabænum þar sem fjögur útihús koma í ljós. Það vantar áttir og mælikvarða á kortið en hægt er að sjá að útihúsin eru ekki langt frá bænum.

**Reykhólar - 139639-29-46 Rúst****Tegund: Heimild 465****Staðhættir og lýsing**

„Húsey (146)“ (Örnefnastofnun a).

„Húsey (146) er fyrir framan Litlu Hleiðólfsey (145). Þar var húskofi eins og í öllum stærri eyjunum, en þarna hefur verið legið við.“ (Örnefnastofnun b).

**Reykhólar - 139639-29-47 Kirkjurústir****Sérheiti: Kirkjugrunnur****Tegund: Tóft 465****Staðsetning: N: 65°26.931 V: 22°12.192****Staðhættir og lýsing**

Í miðjum kirkjugarðinum er grunnurinn af gömlu kirkjunni. Hann hefur verið vel varðveittur og er mjög greinilegur. Hún var byggð 1856 en 1975 var hún tekin niður og flutt að Saurbæ á Rauðasandi. Í miðjum grunninum er minningarsteinn með ártölunum 1856-1975 (Mynd 14).

**Hættumat: Engin hætta**



Mynd 14. Gamli kirkjugrunnurinn.

**Reykholar - 139639-29-48 Minningarmark**

**Sérheiti: Steinn Tuma Sighvatssonar**

**Tegund: Frásögn 465**

**Staðsetning: N: 65°26.954 V: 22°11.187**



Mynd 15. Steinn Tuma Sighvatssonar.

### **Staðhættir og lýsing**

Rétt norðan við kirkjugarðinn er þyflendi sem er líklega dánarstaður Tuma Sighvatssonar yngri. Samkvæmt Sturlungu var Tumi veginn við kirkjugarðinn á Reykhólum árið 1244,<sup>24</sup> og er sagður liggja þar undir ákveðnum steini. Að frumkvæði heimamanna var settur minningarskjöldur á steininn.

**Hættumat: Lítil hættu**

---

<sup>24</sup> Sturlungasaga II: 72

## Hættuorsök: Landbrot

Fornleifaskrá - Hjáleigur

**Austurgarður - 181507-31**

### Saga

„Austurgarðar. Hjáleiga, í eyði síðan bóluna. Bygð austan við staðartúnið fyrir manna minni. Landskuld var venjulega xl álnir í landaurum til heimabóndans. Leigukúgildi voru ýmist ii eður iii. Leigur betöluðust í smjöri til heimabóndans. Fóðrast kunni i kúa þungi, og er það áður talið heimastaðnum.“<sup>25</sup>

„Hjáleigurnar Austurgarðar og Fjósakot, sem nefndar eru í jarðabókinni 1861, voru kot í túnjaðrinum og fremur af þeim átroðningur en hagræði, svo að jeg ljet rífa þau, en tún það og annað land sem þeim tilheyrði, lagðist auðvitað undir heimajörðina.“<sup>26</sup>

### Náttúrufar og jarðabætur

Í Jarðatali Johnsen frá 1847 eru Austurgarðar ekki metnir sér heldur sem partur af Reykhólum. Um aldamótin 1900 eru Austurgarðar aftur á móti metnir á 2,33 hundruð.<sup>27</sup>

Fornleifaskrá - Austurgarður

**Austurgarður - 181507-31-1 Hjáleiga**

**Sérheiti: Austurgarður**

**Tegund: Heimild 465**

**Staðhættir og lýsing**

„Austurgarðar (8), voru hjáleiga, nú lögð í eyði eins og aðrar hjáleigur sem lágu undir Reykhóla.“ (Örnefnastofnun a)

„Hjáleigurnar Austurgarður og Fjósakot, sem nefndar eru í jarðabókinni 1861, voru kot í túnjaðrinum og fremur af þeim átroðningur en hægræði, svo að jeg ljet rífa þau.“<sup>28</sup>

**Fjósakot - 181509-33**

### Saga

„Fjósakot. Fjórða hjáleiga, bygð í heimatúninu sjálfu á fornu geldnautafjósastæði fyrir hjer um 14 árum, og varaði bygðin in til bólunnar. Landskuld var fyrst og síðast xl álnir, en nokkur ár þar í milli lx álnir. Betalaðist í landaurum til heimabóndans. Leigukúgildi ii, stundum iii. leigur í smjöri til heimabóndans. Kvaðir öngvar á þessum hjáleigum. Fóðrast kunni ii kúa þungi, sem áður er talið heimastaðnum.“<sup>29</sup>

„Hjáleigurnar Austurgarðar og Fjósakot, sem nefndar eru í jarðabókinni 1861, voru kot í túnjaðrinum og fremur af þeim átroðningur en hagræði, svo að jeg ljet rífa þau, en tún það og annað land sem þeim tilheyrði, lagðist auðvitað undir heimajörðina.“<sup>30</sup>

### Náttúrufar og jarðabætur

Í Jarðatali Johnsen frá 1847 er Fjósakot ekki metið sér heldur sem partur af Reykhólum. Um aldamótin 1900 eru Fjósakot aftur á móti metið á 2,33 hundruð. (Bjarni Þórðarson: 3)

---

<sup>25</sup> Jarðabók: 214

<sup>26</sup> Bjarni Þórðarson: 4

<sup>27</sup> Bjarni Þórðarson: 3

<sup>28</sup> Bjarni Þórðarson: 4

<sup>29</sup> Jarðabók: 214

<sup>30</sup> Bjarni Þórðarson: 4



Fornleifaskrá - Fjósakot

**Fjósakot - 181509-33-1 Hjáleiga**

**Sérheiti: Fjósakot**

**Tegund: Heimild 465**

**Staðhættir og lýsing**

„Hjáleigurnar Austurgarður og Fjósakot, sem nefndar eru í jarðabókinni 1861, voru kot í túnjaðrinum og fremur af þeim átroðningur en hægræði, svo að jeg ljet rífa þau.“<sup>31</sup>

**Grund - 139570-30**

**Saga**

„Grund. Hjáleiga, bygð í úthögum upp frá staðnum fyrir manna minni, og eru munnmæli, að staðurinn hafi þar í fyrndinni staðið. Dýrleiki er óviss, því hjáleigan tíundast ei... Landskuld lx álnir, og so að fornu. Betalast í landaurum til heimabóndans. Leigukúgildi iii, áður fyrir nokkrum árum iiii. Leigur í smjöri til heimabóndans. Kvaðir öngvar. Kvikfje ii kýr, i kálfur, xix ær, vi sauðir veturgamlir, xiiii lömb, i hross, ii unghryssur. Fóðrast kunni ii kúa þungi. Kostir og ókostir sem segir um heimastaðinn, nema hjáleigan nýtur hvörki gagnsemda eyjanna nje ítakna kirkjunnar.“<sup>32</sup>

„Hjáleiguna Grund, sem stóð upp undir Reykjanesfjalli, hef jeg og afnumið sem sérstakt býli, og rífið niður jarðarhúsin, nema eitt fjárhús og hesthúskofa, en tún hennar og annað land hefur og lagst undir heimajörðina.“<sup>33</sup>

**Náttúrufar og jarðabætur**

Í Jarðatali Johnsen frá 1847 er Grund ekki metið sér heldur sem partur af Reykhólum. Um aldamótin 1900 er Grund aftur á móti metið á 5,18 hundruð.<sup>34</sup>

Fornleifaskrá - Grund

**Grund - 139570-30-1 Hjáleiga**

**Sérheiti: Grund**

**Tegund: Heimild 465**

**Staðhættir og lýsing**

„Grund (50), býli lagt í eyði 1885 undir Reykhóla.“ (Örnefnastofnun a) Hjáleiguna Grund, sem stóð upp undir Reykjanesfjalli, hef jeg og afnumið sem sérstakt býli, og rífið niður jarðarhúsin, nema eitt fjárhús og hesthúskofa,...“<sup>35</sup>

**Grund - 139570-30-2 Fjárhús**

**Tegund: Heimild 465**

**Staðhættir og lýsing**

„Hjáleiguna Grund, sem stóð upp undir Reykjanesfjalli, hef jeg og afnumið sem sérstakt býli, og rífið niður jarðarhúsin, nema eitt fjárhús og hesthúskofa, en tún hennar og annað land hefur og lagst undir heimajörðina.“ (Bjarni Þórðarson: 4)

**Grund - 139570-30-3 Hesthús**

**Tegund: Heimild 465**

**Staðhættir og lýsing**

---

<sup>31</sup> Bjarni Þórðarson: 4

<sup>32</sup> Jarðabók: 214

<sup>33</sup> Bjarni Þórðarson: 4

<sup>34</sup> Bjarni Þórðarson: 3

<sup>35</sup> Bjarni Þórðarson: 4

„Hjáleiguna Grund, sem stóð upp undir Reykjanesfjalli, hef jeg og afnumið sem sérstakt býli, og rífið niður jarðarhúsin, nema eitt fjárhús og hesthúskofa, en tún hennar og annað land hefur og lagst undir heimajörðina.“<sup>36</sup>

### **Rúnkahús - 181508-32-46**

#### **Saga**

„Runkahús. Þriðja hjáleiga, í eyðu nú og næstliðið ár. Bygð fyrir manna minni við heimatúnið niður frá staðnum. Byggingarkostir voru allir sömu og áður segir um hjáleiguna Grund. Fóðrast kunni í kúa þungi, og er það áður talið heimastaðnum.“<sup>37</sup>

„Hjáleiguna Runkahús, sem stendur í túnjaðri heimajarðarinnar, er enn byggð og leigð fyrir eina vætt (12 kr.) í landskuld og 2 fjórðunga smjörs eptir eitt kúgildi.“<sup>38</sup>

#### **Náttúrufar og jarðabætur**

Í Jarðatali Johnsen frá 1847 er Runkahús ekki metið sér heldur sem partur af Reykhólum. Um aldamótin 1900 eru Runkahús aftur á mótí metið á 2,33 hundruð.<sup>39</sup>

### **Fornleifaskrá - Rúnkahús**

#### **Rúnkahús - 181508-32-1 Hjáleiga**

**Sérheiti: Runkahús**

**Tegund: Heimild 465**

#### **Staðhættir og lýsing**

„Hjáleigan Runkahús, sem stendur í túnjaðri heimajarðarinnar, er enn byggð...“<sup>40</sup>

„Fyrir norðan Hellishólana heita Runkhús (17), gömul hjáleiga, nú fjárhús.“

(Örnefnastofnun a)

Hefur líklegast verið NV við núverandi kirkju, þar sem Runkhusahver og Runkhúsabrunnur eru. Útihúsin (181508-32-4) við Runkhúsabrunn tengjast líklega þessari gömlu hjáleigu.

#### **Rúnkahús - 181508-32-2 Hver**

**Sérheiti: Runkhúsahver**

**Tegund: Hver 465**

#### **Staðhættir og lýsing**

„Norðanvert við Hellishólana, í túnjaðrinum eru aðalhveririnnir: Kraflandi (72), norður af honum er Gullhver (73), Péturshver (74) og Runkhúsahver (75), flestir við 90°heitir,...“ (Örnefnastofnun a)

„Runkhúsahver (75) er stærri og úr honum er tekinn hitinn í læknishúsið. Litli hverinn var sameinaður Runkhúsahver vegna hitans í læknishúsið; aðeins 2-3 fet voru milli þeirra.“ (Örnefnastofnun b)

Steyptur hefur verið stokkur yfir hverinn svo hægt sé að taka vatn úr honum, sem er seinni tíma framkvæmd (Mynd 15). Gott væri ef hægt væri að koma honum í betra ástand.

#### **Hættumat: Lítil hætta**

#### **Hættuorsök: Landbrot**

---

<sup>36</sup> Bjarni Þórðarson: 4

<sup>37</sup> Jarðabók: 214

<sup>38</sup> Bjarni Þórðarson: 4

<sup>39</sup> Bjarni Þórðarson: 3

<sup>40</sup> Bjarni Þórðarson: 4



Mynd 16. Runkhúsahver.

**Rúnkahús - 181508-32-3 Brunnur**

**Sérheiti: Runkhúsabrunnur**

**Tegund: Brunnur 465**

**Staðsetning: N: 65°26.886 V: 22°12.370**

**Staðhættir og lýsing**



Mynd 17. Runkhúsabrunnur.

Brunnurinn er rétt norðan við Runkhúsahver, við gróðuvaxinn skógarlund, í skrúðgarði Reykhóla. Meðal heimamanna er talað um að Runkhúsabrunnur sé brunnur sá er Guðmundur Arason vígði og minnst er á í sögu hans. „...Þaðan á reykjahóla ok vígði þar brunn þann, er þeir migi í síðan, ok gerðu þat til háðs við hann,...”<sup>41</sup>

Brunnurinn hefur verið hulinn með tréhlemm, líklega vegna slysaþattu.

**Hættumat: Lítil hætta**

**Hættuorsök: Landbrot**

**Rúnkahús - 181508-32-4 Útihús**

**Tegund: Hús 465**

**Staðhættir og lýsing**

Rétt norðan við Runkhúsabrunn eru gömul útihús, líklega útihús frá gömlu Runkahúsum sem ber að varðveita. Runkahús voru einhvers staðar norðan við Hellishóla, svo staðsetningin getur átt við. Þrjú gömul útihús, þar af tvö byggð inni hæðina. Þau eru farin að láta á sjá en þau eru ekki í serstakri hættu nema þá væri vegna sinnuleysis.

**Hættumat: Mikil hætta**

**Hættuorsök: Áfok**



Mynd 18. Útihús.

### **Niðurstaða**

Einsog fram hefur komið þá hefur mikið af þessum minjum farið forgörðum, enda Reykhólar orðnir þéttbýlisstaður. Meirihluti minjanna tengist heitu vatni og hverum enda hefur heita vatnið alltaf verið stór hluti hlunninda á Reykhólum. Hverirnir virðast margir koma vestanundan hæðinni sem kirkjan stendur á og við Hellishóla.

---

<sup>41</sup> Sturlungasaga I: 231

Parafleiðandi er svæðið vestan við skipulagsupphráttinn mjög viðkvæmt og þar verður að hafa sérstaka gát á. Á sjálfu skipulagssvæðinu ber helst að telja Grettislaug, sem er friðlýst og þarf að rannsaka og lagfæra, Árnahús, þar rétt hjá, Mariútóft, sem vantar frekari upplýsingar um, gamli kirkjugrunnurinn, steinn Tuma Sighvatssonar, og gamli Reykhólabærinn. Mjög varlega þarf að fara í allar framkvæmdir við kirkjuna því að þar stóð gamli Reykhólabærinn og er líklega hið forna bæjarstæði svo miklar upplýsingar geta legið þar, einsog sést á túnakorti. Eins er mikilvægt að benda framkvæmdaaðilum á aðgæðslu við allar framkvæmdir, enda má ekki hrófla við fornleifum samkvæmt þjóðminjalögum.

En þar sem engin sjáanleg merki eru um að þetta skipulag hrófli við né skemmi fornleifar sé tekið tillit til fyrrgreindra atriða, sé ég ekkert sem mælir á móti þessum skipulagshugmyndum samkvæmt þjóðminjalögum.

## Heimildir

Ágúst Georgsson, *Fornleifaskrá. Skrá um friðlýstar fornleifar*. Reykjavík 1990. (Handrit – óútgefið)

Árni Magnússon og Páll Vídalín. *Jarðabók Árna Magnússonar og Páls Vídalín*. Sjötta bindi. Kaupmannahöfn 1938.

Bjarni Þórðarson. *Lýsing á jörðinni Reykhólum*. Reykjavík 1905.

Björn Hróarsson og Sigurður Sveinn Jónsson. *Hverir á Íslandi*. Reykjavík 1991.

Bruun, Daniel a. Arkæologiske undersøgelse paa Island. *Árbók Hins Íslenska Fornleifafélags*. Fylgirit. Reykjavík 1899.

Bruun, Daniel b. *Íslenskt þjóðlíf í þúsund ár*. Fyrra bindi. Reykjavík 1987.

Brynjúlfur Jónson. Rannsóknir í Barðastrandasýslu sumarið 1898. *Árbók Hins Íslenska Fornleifafélags*. Fylgirit. Reykjavík 1899. Bls. 6-18.

Eggert Ólafsson. *Ferðabók Eggerts Ólafssonar og Bjarna Pálssonar um ferðir þeirra á Íslandi árin 1752-1757*. Reykjavík MCMXLIII [1943].

Friðrik Jónson. Lýsing Staðar- og Reykhólasókna. *Sóknarlýsingar Vestfjarða. I. Barðastrandasýsla*. Reykjavík 1952.

*Gjörðabók fasteignamatsnefndar í Austur-Barðastrandasýslu*. 1916.

Hermann Jónson. Yfirlit yfir búnaðarástandið í Barðastrandasýslu. *Búnaðarrit*. Annað ár. Reykjavík 1888. Bls. 153-195.

Hjörtur Þórarinsson. Reykhólar – að fornu höfuðból – nú héraðsmiðstöð. *Sveitastjórnarmál* 1. tbl. 1988. Reykjavík 1988: 10-19.

*Íslendingabók Landnámabók*. Fyrri hluti. Reykjavík 1968.

*Jarðabréf frá 16. og 17. öld. Útdráttir*. Gunnar F. Guðmundsson bjó til prentunar. Kaupmannahöfn 1993.

Johnsen, J. *Jarðatal á Íslandi*. 1847.

Lýður Björnsson. Reykhólahreppur hinn nýi. *Sveitastjórnarmál* 1. tbl. 1988. Reykjavík 1988: 4-10.

Samúel Eggertsson. Nokkur orð um Reykhóla. Hlín 25. Ársrit íslenskra kvenna. Reykjavík 1942. Bls. 83-89.

*Sturlungasaga I*. Fyrsta bindi. Reykjavík 1948.

*Sturlungasaga II*. Annað bindi. Reykjavík 1948.

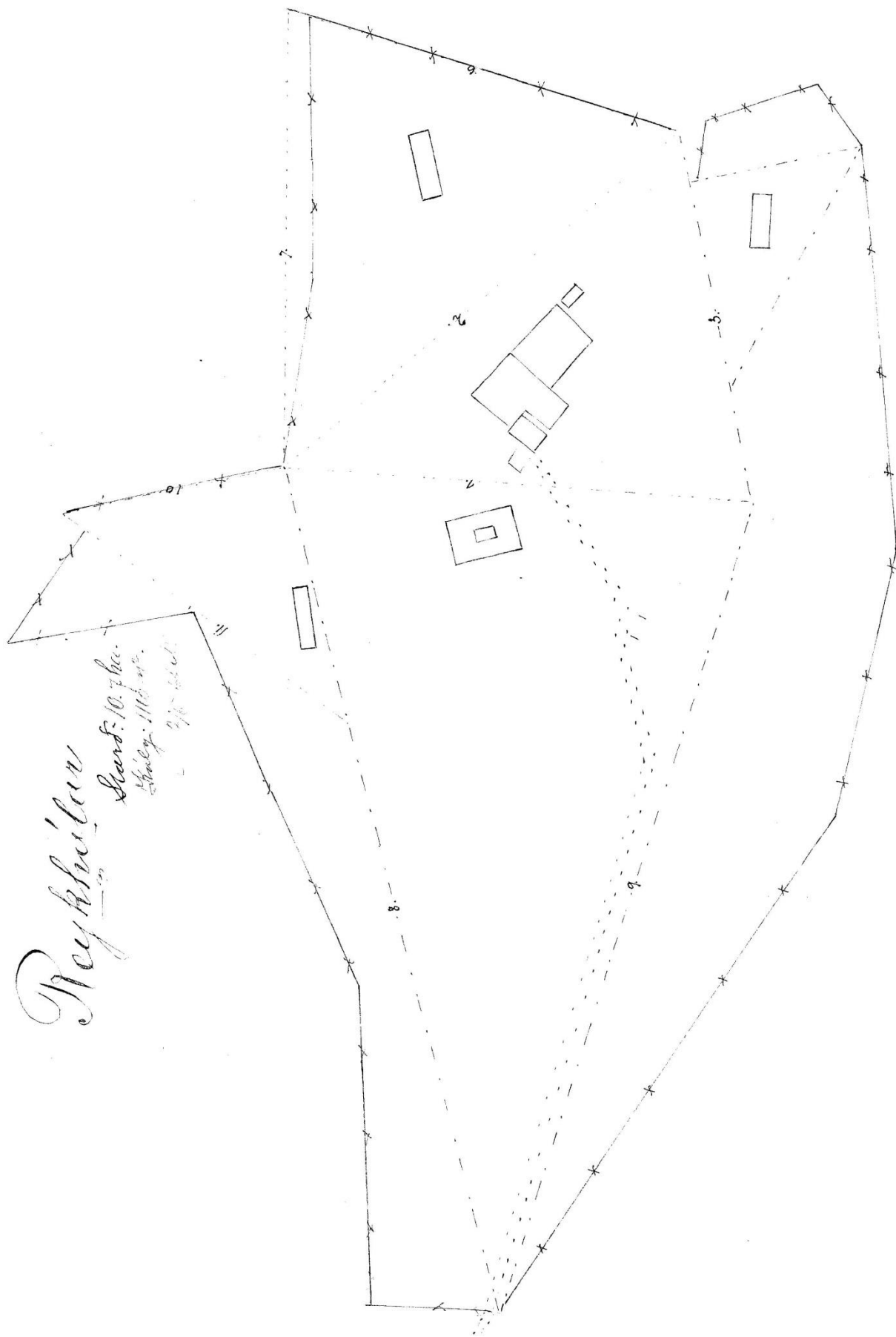
*Svæðisskipulag Dalasýslu og Austur-Barðastrandasýslu 1992-2012*. Greinagerð, staðfest 4. janúar 1996. Samvinnunefnd um svæðisskipulag Dalasýslu og Austur-Barðastrandasýslu.

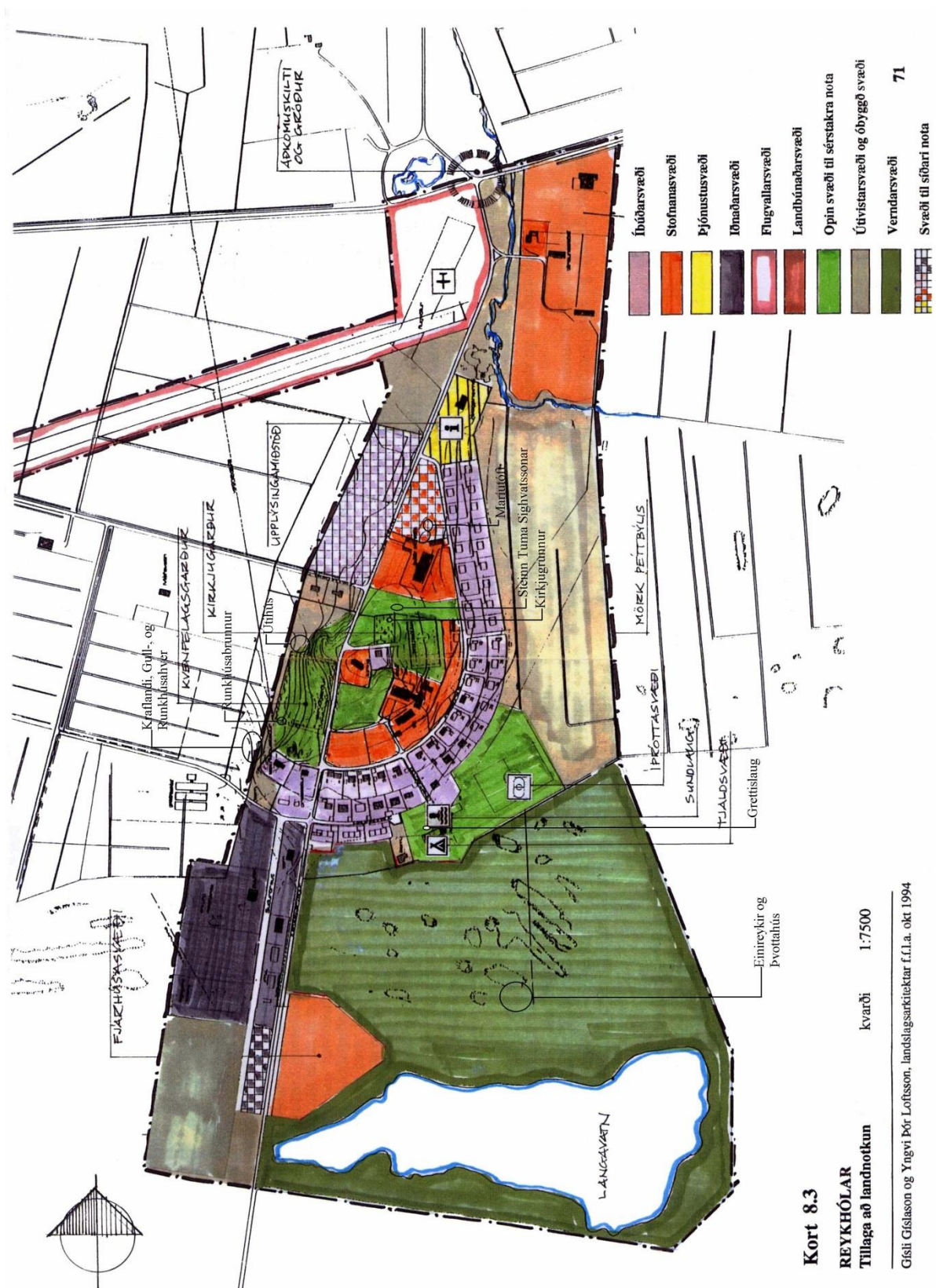
*Örnefnastofnun a*. Reykhólar. Reykhólahreppur.

*Örnefnastofnun b*. Reykhólar. Viðbætur og athugasemdir. Reykhólahreppur.

*Túnauppdrættir 1920-1921*. Þjóðskjalasafn Íslands.

# Túnakort





**Kort 8.3**  
**REYKHÓLAR**  
 Tillaga að landnotkun

kvartí 1:7500

Gísli Gíslason og Yngvi Þór Loftsson, landslagsarkitektar f.f.l.a. október 1994

**Skipulagsuppdráttur** (Svæðisskipulag Dalasýslu og Austur-Barðastrandasýslu 1992-2012, minjar merktar inn af höfundi)